



Dahlmannschule Bad Segeberg

- Informationsbroschüre -



Liebe Schüler*innen, sehr geehrte Eltern,

herzlich willkommen an unserem Gymnasium! Wir freuen uns über euer und Ihr Interesse!

Die Dahlmanschule ist eine lebendige Schule mit modernem Fachunterricht, zahlreichen außerunterrichtlichen Aktivitäten und einer über 90jährigen Tradition.



*v.l. Herr Schütze, Herr Hoenig, Herr Dose,
Herr Emser, Herr Mevius und Herr Brütt*

Auf den folgenden Seiten ist Wissenswertes zu erfahren über:

- unser Unterrichtsangebot und unsere Schulstruktur
- unseren ästhetisch-musischen Unterrichtszweig, unter anderem mit einer Musikklasse, Chor und Orchester sowie der Einbindung der Kreismusikschule Bad Segeberg in den Musikunterricht
- den naturwissenschaftlichen Unterrichtszweig mit Forschergruppen in Klasse 5 und 6 sowie Wahlpflichtunterricht in Technik und MINT und die Zusammenarbeit mit dem Forschungszentrum Borstel
- außerschulische Lernorte, die wir regelmäßig besuchen
- Berufsvorbereitung mit Bewerbertraining und Studienorientierung
- sowie unsere Austauschfahrten mit langjähriger Tradition in europäische Nachbarländer.

Wir führen in 9 Jahren (G9) zum Abitur. Dabei richten wir den Unterricht auf methodische Vielfalt aus sowie auf eigenverantwortlich-selbstständiges und zugleich gemeinschaftliches Lernen. Wir fördern vielfältige Begabungen und helfen selbstverständlich, wenn das Lernen einmal Schwierigkeiten bereiten sollte.

Großen Wert legen wir auf gegenseitige Rücksichtnahme und ein respektvolles Miteinander im täglichen Umgang. Wir fördern die soziale Entwicklung durch unsere Konfliktlotsen und Präventionsprogramme in allen Schulstufen. Besonders hervorzuheben ist unser Mentorenprogramm, in welchem unsere Schüler*innen der höheren Jahrgangsstu-



fen Verantwortung für die jüngeren übernehmen, ihnen helfend zur Seite stehen und durch den Schulalltag begleiten. Eine intensive Zusammenarbeit mit der Eltern- und Schülervertretung ist für uns selbstverständlich. Eine freundliche, aufgeschlossene Atmosphäre zu bewahren, ist uns ein stetes Anliegen.

Der Offene Ganzttag bietet eine Möglichkeit zu warmem Mittagessen in der Mensa mit einer anschließenden Betreuung bis 16 Uhr. Ein abwechslungsreiches AG-Angebot regt dazu an, über den Pflichtunterricht hinaus Neues kennen zu lernen und sich auszuprobieren.

Lernt und lernen Sie unsere Schule in ihrer Vielfalt kennen! Gern beantworten wir – liebe Schüler*innen, liebe Eltern – dabei Fragen!

Wir freuen uns auf euren und Ihren Besuch!

Eure und Ihre Lehrer*innen der Dahlmannschule



Die Orientierungsstufe (Klasse 5 – 6)

Die Orientierungsstufe ist sowohl eine Zeit des Übergangs von der Grundschule auf das Gymnasium als auch die des schulischen Neubeginns. Dabei ist es das Ziel der Stufe, auf das gymnasiale Lernen vorzubereiten.

Zunächst wird auf bekannte Unterrichtsinhalte und Unterrichtsmethoden zurückgegriffen, die im gemeinsamen Lernen weiterentwickelt bzw. vertieft werden. Ihr Kind lernt es, sich den zunehmend wachsenden Lernanforderungen und Herausforderungen zu stellen, selbstständiger zu werden sowie eigenverantwortlich und kooperativ zu arbeiten.



*Orientierungsleiter Herr Brütt
mit Frau Köhler*

Als besondere Ergänzung unseres allgemeinen Bildungsangebotes haben die Schüler*innen der Orientierungsstufe zwei zusätzliche Möglichkeiten des Lernens:

- Über die Anmeldung in unserer Musikklasse erhalten die Kinder kostenlosen Instrumentalunterricht und erlernen vormittags ein Saiteninstrument (Gitarre, Geige, Bratsche) ganz neu.

oder

- Naturwissenschaftlich interessierte Schüler*innen können im Forscherzweig mit vertiefendem naturwissenschaftlichen Unterricht und Informatik lernen.

Gelingt die Lernarbeit zunächst noch nicht wie erhofft, bieten wir verschiedene Fördermaßnahmen an, die im gemeinsamen Gespräch mit Ihrem Kind und Ihnen entwickelt und individuell gestaltet werden.



Der Wechsel von der Grundschule auf eine weiterführende Schule bedeutet für jedes einzelne Kind eine große Veränderung und bedarf einer Eingewöhnung verbunden mit dem Gefühl einer sicheren Lernumgebung. Uns – den Lehrer*innen - ist es deshalb wichtig, dass jede Orientierungsstufenklasse in ihrem eigenen Raum zu Hause ist und vornehmlich dort unterrichtet wird.

Zusätzlich findet das Lernen in einigen Fächern in den gut ausgestatteten Fachräumen statt.

Unsere Oberstufenschüler*innen begleiten und helfen unseren Fünft- und Sechstklässler*innen durch den Schulalltag über die zwei Jahre der Orientierungsstufe, indem sie als Mentoren die Arbeit der Klassenlehrerteams unterstützen und Ansprechpartner für unsere „Jüngsten“ sind.



Zeitplan der Dahlmannschule

1. Stunde	07.45 – 08.30 Uhr
08.30 – 08.40 Uhr	10 min Pause
2. Stunde	08.40 – 09.25 Uhr
3. Stunde	09.25 – 10.10 Uhr
10.10 – 10.30 Uhr	20 min Pause
4. Stunde	10.30 – 11.15 Uhr
5. Stunde	11.15 – 12.00 Uhr
12.00 – 12.10 Uhr	10 min Pause
6. Stunde	12.10 – 12.55 Uhr
12.55 – 13.30 Uhr	35 min Pause
7. Stunde	13.30 – 14.15 Uhr
8. Stunde	14.15 – 15.00 Uhr
15.00 – 15.05 Uhr	5 min Pause
9. Stunde	15.05 – 15.50 Uhr

Der MUSIKZWEIG an der DMS

Der **Musikzweig** der Dahlmansschule ermöglicht die **Option**, für einen bestimmten Zeitraum ODER sogar für die gesamte Schulzeit **musikalisch gefördert zu werden**.

Wenn Sie Ihr Kind für die Musikklasse anmelden, erhält es in jeder Klassenstufe etwas mehr Musikunterricht als üblich, je nach Verfügbarkeit an Lehrerstunden.

Zu den zwei im Plan vorgesehenen Musikstunden kommen dann in der Musikklasse wöchentlich **praxis - oder projekt-orientierte** Musikstunden hinzu, die musikalisches Interesse wecken oder besonders fördern sollen.



In der Orientierungsstufe erlernt Ihr Kind als Teil der Musikklasse unter fachkundiger Anleitung sogar **ein Instrument ganz neu**. Kostenlos und im Team-Teaching. Wir bieten dabei Gitarre und Geige / Bratsche an.

Übersicht Musikzweig

In die Musikklassen kann man sich zur 5. Klasse und zur 7. Klasse **individuell einwählen**. Dabei ist die Musikklasse der Mittelstufe dann wieder geöffnet für alle Schülerinnen und Schüler, die in Klasse 7 versetzt werden.

- * **Klasse 5/6:** Musikklasse der Orientierungsstufe: verstärkter Musikunterricht, Unterricht auf Gitarre / Geige / Bratsche im Team-Teaching
- * **Klasse 7-10:** Musikklasse der Mittelstufe: verstärkter Musikunterricht, Projektorientierung
- * **Klasse 11-13:** Musik als Profulfach

Im **AG-Bereich** kann Ihr Kind am **Unterstufenchor** oder an den **DMS-Pop-Symphonics (Band, Orchester)** teilnehmen. Regelmäßig finden auch Instrumenten-Schnupperkurse in Zusammenarbeit mit der Kreismusikschule statt.



FAQs zur Musikklasse 5/6 ab 2025

Kostet die Teilnahme Geld?

- NEIN.

Welche Instrumente werden gelernt?

- Geige/Bratsche ODER Gitarre.

Bekommt mein Kind ein Instrument von der Schule gestellt?

- JA. Kostenlos.
- Ein eigenes Instrument kann aber auch gerne benutzt werden.

Mein Kind ist LINKSHÄNDER. Kann es trotzdem mitmachen?

- JA.

Stimmt es, dass mein Kind in der Musikklasse von 2 Lehrkräften und in 2 kleinen Gruppen im Fach Musik unterrichtet wird? (Team-Teaching)

- JA.

Hat mein Kind mehr Unterricht als andere?

- JA. Ihr Kind profitiert von 1 zusätzlichen Stunde Musikunterricht.

Kann ich mein Kind von der Musikklasse zwischendurch wieder abmelden?

- NEIN. Die Musikklasse wird wie eine Regelklasse behandelt und besteht 2 Jahre.

Gibt es nur eine einzige Musikklasse?

- JA.

Was passiert, wenn es ZU VIELE Anmeldungen gibt?

- Dann werden die Plätze ausgelost.

Bis bald in der Musikklasse!



Der Forscherzweig

Die neuen Fünftklässler*innen können aber auch den Forscherzweig wählen. Es werden in relativ kleinen Gruppen Angebote im MINT-Bereich gemacht. Unter anderem steht der Dahlmannschule ein sehr gut ausgestatteter Fachraum zur Verfügung.

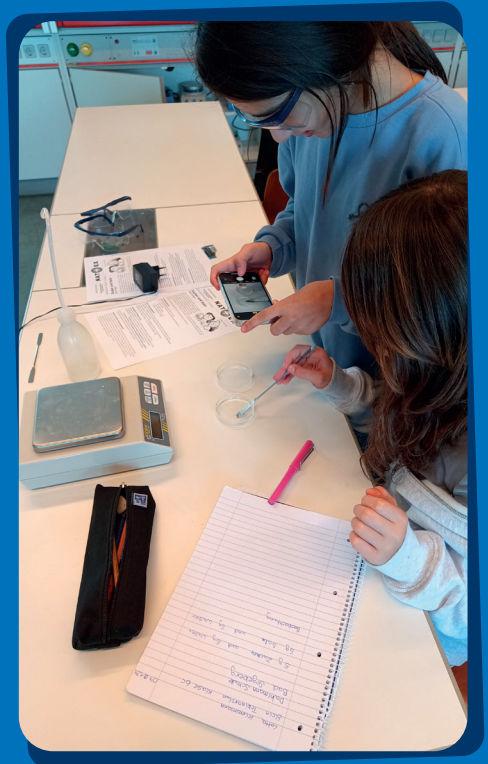
Dieser Raum bietet den Schüler*innen sehr viel Platz für die Anfertigung ihrer Modelle.

Dabei wird jeder Schüler*in ein Baukasten zur Verfügung gestellt, der zum selbstständigen Arbeiten, Konstruieren und Experimentieren einlädt.

Damit lernen sie u.a. den Umgang mit grundlegenden Werkzeugen (wie Schraubendreher, Bohrer, Säge, Feile) kennen. Grundkenntnisse werden dabei nicht vorausgesetzt.

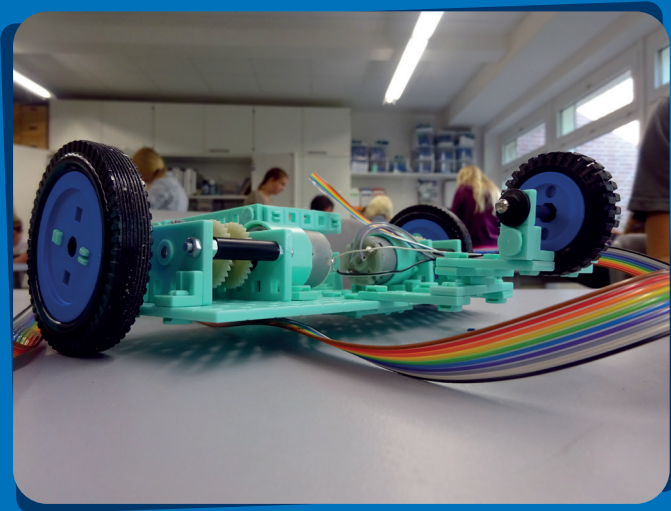
Um den naturwissenschaftlichen Schwerpunkt fortzuführen, bieten wir in der Mittelstufe Technik und MINT als Wahlpflichtfach an. Darüber hinaus ergänzen AGs das Angebot.

Für die Klassenstufen E bis Q2 (Sekundarstufe II) entscheiden sich die Schüler*innen für eines der angebotenen Profile, beispielsweise für das Fach Physik.





Unsere Profilierung als Schule mit naturwissenschaftlichem Schwerpunkt wird seit vielen Jahren vom Verein der Freunde und Förderer der Dahlmanschule unterstützt. Ohne unseren Schulverein wäre die gute Ausstattung nicht möglich.



Das Schülerforschungszentrum

In unserem Schülerforschungszentrum gehen Mädchen und Jungen aus dem Kreis Segeberg eigenen naturwissenschaftlichen Forschungsfragen nach. In angeleiteten Kursen zu verschiedenen MINT-Themen oder beim wöchentlichen freien Forschen machen sie intensive und authentische Erfahrungen im selbständigen Forschen.

Für eigene Projekte stehen den Jugendlichen darüber hinaus interessante Kooperationspartner zur Seite. Wenn Ihr Kind sich beispielsweise für die Welt der Fledermäuse interessiert, kann es zusammen mit Expert*innen des Fledermauszentrums Noctalis an Fragestellungen rund um den Kalkberg forschen.



Wir arbeiten aber auch mit Sea & Sun Technology aus Trappenkamp, dem Medialab der Stadtbücherei sowie mit Wissenschaftler*innen des Forschungszentrums Borstel zusammen.

Unsere Räume sind vielseitig ausgestattet. Forschungsprojekte können so z.B. auch in den Bereichen Technik, Robotik, Informatik oder 3D-Druck durchgeführt werden.



Frisch angegliedert ist zudem eine neu angelegte 7000qm große Obstwiese, auf welcher echte Feldforschung durchgeführt werden kann.

In Planung ist außerdem ein Pflanzen- und Algenlabor für diejenigen, die modernen Fragestellungen im Bereich der Flora nachgehen wollen.



Für weitere Informationen besuchen Sie auch gern die Internetseite www.sfz-sh.de/standorte/segeberg.html oder scannen Sie den QR-Code.



Die Mittelstufe (Klasse 7 – 10)

Die Mittelstufe, die ab Klasse 7 in neu zusammengesetzten Klassen beginnt, versteht sich als Bindeglied zwischen der Orientierungsstufe und der Oberstufe.

Diese Entwicklungsphase im Alter von ca. 12 bis 16 Jahren ist geprägt vom Erwachsenwerden. Die Persönlichkeit Ihres Kindes entwickelt sich besonders stark. Damit dieser Prozess - der auch mit wachsenden schulischen Anforderungen verbunden ist - von uns als Schule unterstützt wird, ermöglichen wir es Ihrem Kind, innerhalb des Wahlpflichtunterrichtes eigene Lernschwerpunkte zu setzen.



Herr Dose
Mittelstufenleiter

Unsere Schule zeichnet sich dadurch aus, dass wir ein vielfältiges Angebot an Wahlpflichtfächern vorhalten:

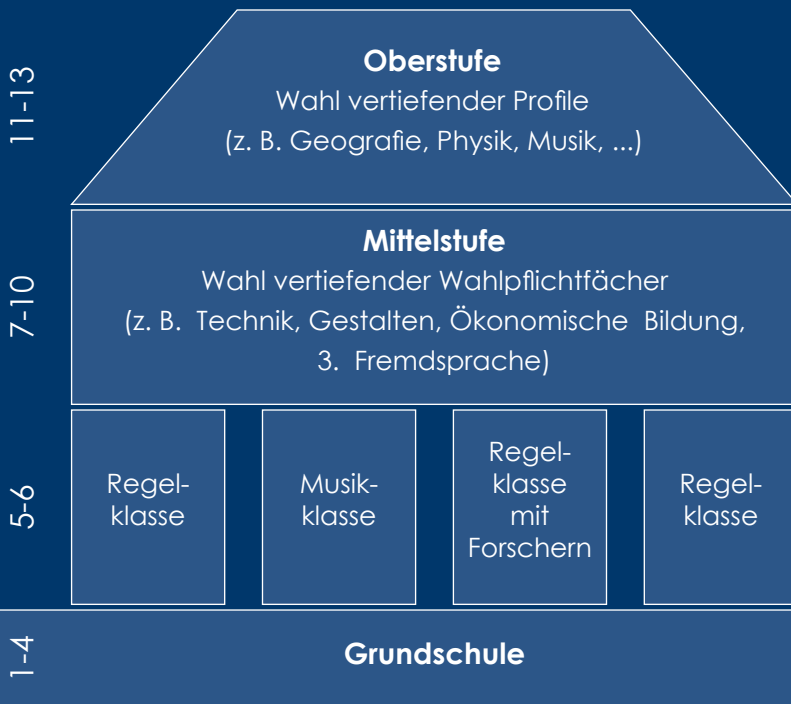
- Ästhetische Bildung:
das Wahlpflichtfach Gestalten (fächerübergreifende Projekte in Kunst, Musik und Darstellendem Spiel)
- Sprachliche Bildung:
das Wahlpflichtfach Französisch oder **das Wahlpflichtfach Latein** jeweils als dritte Fremdsprache
- Naturwissenschaftliche Bildung:
a) **das Wahlpflichtfach MINT** (fächerübergreifendes Arbeiten mit Anteilen der Fächer **Mathe**, **Informatik**, **Naturwissenschaft**, **Technik**) oder
b) **das Wahlpflichtfach Technik**.

Um den Schüler*innen Einblick in die Berufswelt zu gewähren, findet in der Mittelstufe im Rahmen der Berufsorientierung ein zweiwöchiges Betriebspraktikum statt.

Mit dem Erwerb des Mittleren Schulabschlusses (MSA) am Ende des 10. Jahrgangs erfolgt die Versetzung in die Oberstufe (Klasse 11 – 13).



Überblick zum Aufbau der Dahlmannschule



Schwerpunkte festigen

Die Profiloberstufe bietet die Möglichkeit, durch Schwerpunktsetzung vertiefte Kenntnisse zu erwerben und gleichzeitig eine breite Allgemeinbildung zu erwerben.

Alle Schüler*innen müssen die Kernfächer Deutsch, Mathematik und eine fortgeführte Fremdsprache belegen. Daneben entscheiden sie sich für ein Profil. Dies ist ein Fächerverbund, bestehend aus einem Schwerpunktfach, dem sogenannten Profilagebenden Fach, und einem damit verbundenen Profilagebenden Seminar. Zusätzlich erhalten die Schüler*innen Unterricht in weiteren Fächern, insgesamt mindestens 97 Wochenstunden in drei Schuljahren.

Das Profil, für das sich die Schüler*innen entscheiden, bildet den individuellen Schwerpunkt ihrer Ausbildung in der Oberstufe. Es kann an unserer Schule jeweils ein sprachliches, ein naturwissenschaftliches, ein gesellschaftswissenschaftliches und ein ästhetisches Profil geben.

Die Schüler*innen erwerben bei erfolgreichem Durchlaufen der Oberstufe zunächst die Fachhochschulreife und nach Bestehen der Abiturprüfung die allgemeine Hochschulreife.



*Herr Hoenig
Oberstufenleiter*

Mensa, Kiosk und Ganztag

Unsere große, lichtdurchflutete Mensa lädt mit ihren über 130 Sitzplätzen von Montag bis Donnerstag zwischen 12.30 Uhr und 14.00 Uhr viele hungrige Esser ein, es sich mit einem der insgesamt 7 verschiedenen Menüs täglich gut gehen zu lassen und Kraft zu tanken. Frau Ellenberg und Frau Küster servieren gerne und mit viel Nähe zu unseren Schüler*innen.



Das Anmelden und Buchen des Essens kann leicht digital über unser Inet-Menue vorgenommen werden.

Außerdem dient die Mensa als Aufenthaltsraum zum Arbeiten, Lesen oder Ausruhen.

Ihre Energiereserven können die Schüler*innen auch vormittags zwischen 9.30 Uhr und 10.30 Uhr durch das vielfältige und bunte Angebot unseres Kiosks aufladen. Täglich werden von Frau Ellenberg belegte Brötchen, Brezeln, Joghurt mit Obst und Müsli und viele weitere Snacks angeboten.

Am Nachmittag, montags bis donnerstags zwischen 12.30 Uhr und 15.00 Uhr, freuen wir uns, die Kinder in der Hausaufgabenbetreuung zu begrüßen, in der wir auch spielen, basteln oder an der frischen Luft sind.

Für die Kinder haben wir fachlich und auch persönlich stets ein offenes Ohr und bieten jederzeit gerne unsere Hilfe und Gesellschaft an.



Frau Küster, Frau Ellenberg und Herr Wilhelm
Team Ganztagsschule

Daneben können die Schülerinnen und Schüler aus einem breiten Angebot an Arbeitsgemeinschaften in den Bereichen Sport, Kunst, Theater, Musik ihre Lieblingsaktivität wählen und so ihren Schulalltag durch Aktivitäten in der Gruppe abwechslungsreich ergänzen.

Alexander Wilhelm steht Euch/Ihnen während der Bürozeiten Mo-Do von 8.00 Uhr – 12.00 Uhr und in der Hausaufgabenbetreuung gerne mit Rat und Tat zur Verfügung.

Hilfsangebote / Unterstützungsangebote

Die Dahlmansschule bietet ein breites Unterstützungsangebot für Schüler*innen. Neben unseren Schulsozialarbeiter*innen Frau Hartmann und Herrn Grüllich, unserer Schulseelsorgerin Frau Kielmann und unserer Beratungslehrkraft Frau Seedler stehen bei Bedarf auch ältere Schüler*innen als Ansprechpartner zur Verfügung. Diese bringen ihre Kompetenzen als ausgebildete Konfliktlotsen bzw. als ausgebildete Vertrauensschüler*innen für Hilfe bei großen oder kleinen Problemen, vertrauliche Gespräche unter vier Augen oder Streitschlichtung ein.

Deine Ansprechpartner*innen an der Dahlmansschule

... bei schulischen und außerschulischen Schwierigkeiten

Schulsozialarbeiter*innen



Herr Grüllich



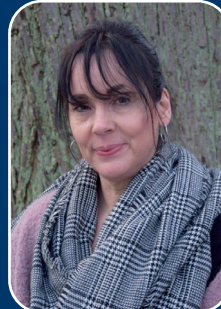
Frau Hartmann mit
dem Schulhund Willy

Schulseelsorgerin



Frau Kielmann

Beratungslehrerin



Frau Seedler



Deine Ansprechpartner*innen an der Dahlmansschule

... bei Streitigkeiten oder sonstigen Problemen



Konfliktlotsen/Vertrauensschüler*innen

Fördern und Fordern

Allen Schüler*innen unserer Schule steht ein breites Förderangebot zur Verfügung. Wem das Lernen in den Kernfächern Mathematik, Deutsch, Englisch, Französisch oder Latein nicht wie erhofft gelingt – und hierfür sind die Gründe ganz unterschiedlich – erhält zur Unterstützung Förderunterricht am Nachmittag von unseren Fachlehrkräften.

Aber auch die Begabungsförderung spielt bei uns eine große Rolle. Es ist uns wichtig, das Potenzial jedes einzelnen Schülers/jeder einzelnen Schülerin optimal zu fördern.

Neben den alltäglichen unterrichtlichen Maßnahmen wie Binnendifferenzierung, besondere Unterrichtsstrukturen oder Lernpläne, die von allen Lehrkräften gewährleistet werden, ist es am Gymnasium auch unsere Aufgabe, besonders die lernstarken Schüler*innen bei der Potenzialentfaltung zu unterstützen. Für unsere Begabungsförderung ist Frau Thomsen zuständig. Gemeinsam koordinieren sie folgendes Angebot:

- Lerncoaching – Einzelberatung von Schüler*innen, die selber einen höheren Bedarf an Forderung haben
- Vermittlung von besonderen Lernangeboten während oder außerhalb der Schulzeit (z.B. Kooperation mit der Stadtbücherei oder dem Druckwerk)
- Vermittlung in das Enrichment-Programm
- Unterstützung bei möglichem Potenzial zum Überspringen einer Jahrgangsstufe
- Begleitung des Springens (Ansprechpartner für alle Fragen sachlicher wie auch sozialer Art)
- Beratung von Eltern

Politisches Engagement fördern wir über die Teilnahme am MUN-Projekt (Model United Nations in Brüssel) oder „Jugend im Parlament“ (in Kiel), und soziale Kompetenzen werden besonders geschult über die Ausbildung zu Konfliktlotsen und die Übernahme von Mentorenschaften, z.B. für unsere „Kleinen“.

Klassenfahrten & Studienreisen & Lernen am anderen Ort

Mit Schüler*innen der fünften Klasse führen wir Kennenlerntage und eine Klassenübernachtung durch, um die Sozialgemeinschaft und das gemeinsame Lernen früh zu unterstützen. In der siebten oder achten Klasse findet dann eine reguläre Klassenfahrt innerhalb Deutschlands statt. Studienfahrten zu europäischen Zielen sind schließlich für Oberstufenklassen vorgesehen.

Zudem haben wir Schulpartnerschaften mit Schulen in Frankreich, Polen, Schweden, Irland und Spanien aufgebaut. Unsere Schüler*innen haben so die Möglichkeit, durch Austauschfahrten mit gleichaltrigen Schüler*innen anderer Sprachen und Kulturen in Kontakte zu kommen.

Darüber hinaus bieten wir vielfältige Möglichkeiten zum Lernen an außerschulischen Orten an. Beispielsweise haben wir feste Kooperationen mit dem Musiculum in Kiel, dem Forschungszentrum in Borstel, dem Helms-Museum in Hamburg und der Gedenkstätte in Neuengamme.



Studien- und Berufsorientierung an der Dahlmannschule

Nach § 4 Absatz 3 des Schleswig-Holsteinischen Schulgesetzes gehört es zum Auftrag der Schule, „die jungen Menschen zur Teilnahme am Arbeitsleben und zur Aufnahme einer hierfür erforderlichen Berufsausbildung zu befähigen“.

Insofern ist eine von der Sekundarstufe I bis einschließlich Sekundarstufe II umfassende Studien- und Berufsorientierung fester Bestandteil des Schulcurriculums der Dahlmannschule Bad Segeberg. Dabei wird die Vorbereitung auf die Berufs- und Arbeitswelt von verschiedenen Fächern wahrgenommen. Gleichzeitig wird der Fokus auf die Verknüpfung zwischen Theorie und Praxis gelegt, wie zum Beispiel durch ein Bewerbertraining (durchgeführt von der Barmer GEK), Betriebspraktikum in Klassenstufe 9 und Wirtschaftspraktikum in Klassenstufe Q1 sowie der Besuch des Berufsinformationszentrums (BIZ) u.v.m.

Überblick zur Studien- und Berufsorientierung an der Dahlmannschule

Sekundarstufe I

Klasse 9	<ul style="list-style-type: none">- Erstellen des Bewerbungshefters im Fach Deutsch
Klasse 10	<ul style="list-style-type: none">- 14 tägiges Betriebspraktikum- Praktikumsbericht

Oberstufe/Sekundarstufe II

Eingangsstufe der Oberstufe (E-Jahrgang)	<ul style="list-style-type: none">- Gesundheitstraining einschließlich Bewerbertraining mit Zertifikat durchgeführt von der Barmer GEK
Qualifikationsphase 1 (Q1-Jahrgang)	<ul style="list-style-type: none">- 14 tägiges Wirtschaftspraktikum- Erstellen des Praktikumsberichtes im Fach WiPo- Besuch des Berufsinformationszentrums (BIZ) im Fach WiPo- Assessment-Center durchgeführt von der Barmer GEK- Besuch der Uni-Infotage
Qualifikationsphase 2 (Q2-Jahrgang)	<ul style="list-style-type: none">- Etikette-Training durchgeführt von der Barmer GEK

Die Schulgemeinschaft

Der Schulleiterbeirat arbeitet auf der Grundlage des Schulgesetzes mit der Schulleitung, dem Lehrerkollegium und der SV konstruktiv und vertrauensvoll zusammen. Er unterstützt so die vielfältigen Vorhaben zur Schul- und Unterrichtsentwicklung und übernimmt ein hohes Maß an Verantwortung für die Offenheit des Diskurses.



Meike Kreuzfeldt, Maïke Jürgensen,
Kerstin Reimers

Die Schülersvertretung (SV) berät sich auf ihren SV-Sitzungen mit den Klassensprecher*innen der Schule. Sie trifft sich regelmäßig zur Erörterung aller Fragen der Schülerschaft mit der Schulleitung und stellt so einen wichtigen Bestandteil der Schulgemeinschaft dar.



Zudem organisiert die SV – auch mit Hilfe der Verbindungslehrkräfte Frau Schmechel, Herrn Knauer und Frau Weißflog – für die Schüler*innen zahlreiche Aktivitäten wie Faschingsfeste, Halloweenfeiern, das Nikolauskonzert und die Jahresabschlussfeier.



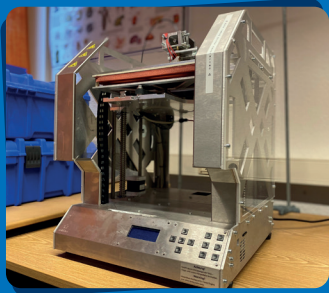
Herr Knauer, Frau Schmechel und Frau Weißflog

Die Schulgemeinschaft



Der Verein der Freunde und Förderer der Dahlmanschule unterstützt unsere Schulgemeinschaft in finanzieller Hinsicht.

Der Mindestbeitrag beträgt jährlich 12 Euro, und da der Verein gemeinnützig ist, können auch Spendenbescheinigungen ausgestellt werden.



Mit den Geldern des Vereins wurden in den letzten Jahren größere Theaterprojekte, Sport- und Wanderfahrten, Computer und Musikinstrumente, Schulhofgeräte u.v.m. finanziert.



So wurde z.B. für viel Geld unser schöner Schulflügel restauriert, und wir haben wunderbare Konzerte damit in unserer Aula.

Seit 2023 freut sich die Oberstufe über ihren neu eingerichteten Raum.



Verein der Freunde und Förderer der Dahlmanschule

Vorsitz: Frau Birgitt Wagner
b.wagner@dahlmanschule.de



Kontakt & Herausgeber

Dahlmannschule Bad Segeberg
Am Markt 4
23795 Bad Segeberg

Tel.: 04551 / 96 16 0
04551/ 96 16 11

E-Mail: Dahlmannschule.Bad-Segeberg@schule.landsh.de
Homepage: www.dahlmannschule.lernnetz.de



Öffnungszeiten Schulbüro:

Frau Abshagen-Siegfried
Frau Brandes
Frau Glombik-Peters

Mo – Do 07.30 Uhr – 14.00 Uhr
Fr 07.30 Uhr – 13.00 Uhr